

# L'écho BLAY

Janvier 2023



BULLETIN MUNICIPAL  
D'ESSERTS-BLAY

	<b>LE MOT DU MAIRE</b>	<b>3</b>
	<b>ACTUALITÉS - Travaux - Joël Gaye, nouvel agent technique de la commune</b>	<b>4-5</b>
	<b>ACTUALITÉS - Commission Forêt / Urbanisme</b>	<b>6</b>
	<b>ACTUALITÉS - Présentation générale du Budget (Exercice 2021)</b>	<b>7</b>
	<b>ACTUALITÉS - La sylviculture sur Esserts-Blay</b>	<b>8</b>
	<b>ACTUALITÉS - Végétation en bordure de voie publique / Les conseillers numériques</b>	<b>9</b>
	<b>ACTUALITÉS - Installation du nouveau panneau électronique de la plaine</b>	<b>10</b>
	<b>ACTUALITÉS - Informations communales : Restez connectés !</b>	<b>11</b>
	<b>ACTUALITÉS - La Poste / Cantine Garderie</b>	<b>12</b>
	<b>ACTUALITÉS - Le Centre de Loisirs</b>	<b>13</b>
	<b>ACTUALITÉS - La vie d'un jeune agriculteur à Esserts-Blay</b>	<b>14</b>
	<b>ACTUALITÉS - Electrification des cloches de Saint Thomas / Le coin détente</b>	<b>15</b>
	<b>RENCONTRE - Défi Artistique</b>	<b>16-17</b>
	<b>ASSOCIATIONS - L'Association des Parents d'Elèves</b>	<b>18</b>
	<b>ASSOCIATIONS - Comité des Fêtes / Bibliothèque Municipale</b>	<b>19</b>
	<b>ASSOCIATIONS - Téléthon 2022</b>	<b>20</b>
	<b>ASSOCIATIONS - Sapeurs-Pompiers / Anciens Combattants</b>	<b>21</b>
	<b>ASSOCIATIONS - Relais Loisirs / Café Blay</b>	<b>22-23</b>
	<b>ASSOCIATIONS - Club du Château d'Esserts-Blay / ETAT-CIVIL 2022</b>	<b>24</b>
	<b>ASSOCIATIONS - Connaître La Sapaudia / Repas des Aînés</b>	<b>25</b>
	<b>NOS RECETTES TRADITIONNELLES - (Le chili du Lieutenant COLUMBO / Recette douceur Panna Cotta)</b>	<b>26</b>
	<b>NUMÉROS ET INFORMATIONS UTILES</b>	<b>28</b>

## Infos PRATIQUES

### VOTRE MAIRIE

☎ 04 79 31 00 75

@ mairie.essertsblay@orange.fr

[www.esserts-blay.fr](http://www.esserts-blay.fr)

Lundi, mardi et vendredi 15h-18h

Jeudi 10h-12h.

**Permanences du Maire :**  
sur rendez-vous uniquement.

Retrouvez toutes les informations  
sur [www.esserts-blay.fr](http://www.esserts-blay.fr)

# L'écho BLAY

BULLETIN MUNICIPAL D'ESSERTS-BLAY 2023

Conception et impression : Nouvelles Impressions Albertville



## Chères Blaychéraines, chers Blaychérains,

Les crises se suivent et ne se ressemblent pas, vous devez savoir que nous évoluons depuis le premier semestre 2022 dans une économie où l'offre et la demande sont en total déséquilibre. Nous connaissons une crise énergétique qui nous inquiète tous, sans trop savoir comment

cela va se traduire, ni quand cela s'arrêtera, et qui touche comme trop souvent, les familles les plus modestes.

Nous sommes face à une crise majeure sur l'organisation de la médecine de ville ; l'hôpital public et son personnel sont en souffrance depuis plusieurs années. Aujourd'hui, nous sommes face au mur pour ne pas dire dans le mur !!!

Le monde économique, à travers nos petites, moyennes, grandes entreprises mais aussi l'artisanat, est à la recherche de main d'œuvre comme jamais cela ne s'est produit dans notre pays.

Mes propos n'ont pas vocation à ajouter de l'inquiétude à celle déjà bien présente, mais je souhaite vraiment que nous partagions sereinement une réalité économique et sociétale qui nous impacte tous, parfois avec force.

Nous sommes en pleine mutation, dans nos collectivités. Notre manière de fonctionner imposée par la force des événements, nous a appris à travailler différemment pour garder notre efficacité. Désormais la Visioconférence, le Télétravail, la Dématérialisation, le Webinaire, sont des mots de notre quotidien que nous arrivons à maîtriser. Notre collectivité est grandie de cette connaissance qui nous permet de mettre en avant notre dynamisme et notre adaptabilité face aux événements.

### **Malgré les difficultés que nous avons rencontrées, nos ambitions pour Esserts-blay demeurent notre priorité.**

L'Écho de Blay me permet de vous faire un point d'étape sur nos projets structurant ce mandat.

Le premier : l'aménagement d'un bâtiment ancien à usage de granges et étables jouxtant la Mairie, en salles associatives, couplé avec une réfection du parvis de la Mairie et un nouveau stationnement à proximité. Nous terminons la deuxième consultation auprès des entreprises retenues lors du Marché public.

Le 16 Janvier, nous aurons le coût total de ce projet qui en première estimation approchait les 490 000€. Les subventions attendues pour ce projet sont à hauteur de 50% par nos différents partenaires, Etat, Région et Département.

Vous l'avez compris, ce projet s'inscrit dans un contexte économique en très forte tension avec des tarifs très instables.

Cette situation occasionne un retard non négligeable dans le démarrage des travaux.

Je veux préciser qu'il est aussi de notre responsabilité d'engager des travaux avec une vision économique la plus juste et la plus cohérente possible. Vous le savez vos élus ne pratiquent pas le

### **"Quoi qu'il en coûte" mais plutôt "l'investissement utile et raisonné".**

Je vous précise à nouveau que le conseil municipal a validé ce projet. Alors nous irons jusqu'au bout de ce qui pourra être fait pour le réaliser.

Le deuxième concerne les travaux d'enfouissement des réseaux secs de la place de la Mairie à la Rue du Mas avec un démarrage des travaux en mars prochain.

Sur ce dossier, nous évoluons sous la maîtrise d'ouvrage du SDES avec des contrats cadres et bordereaux de prix fixés avant la crise que nous traversons. Il est important de vous préciser que ces travaux occasionneront plusieurs mois de chantier sur la RD66 et les routes communales raccordées se trouvant entre la Mairie et la rue du Mas.

Prochainement, nous rencontrerons les habitants concernés par ces travaux d'enfouissement pour présenter plus en détail le projet.

Le troisième projet structurant concerne l'aménagement du secteur de l'église, par la création de places de stationnement, la rénovation du bâtiment de la Cure en 6 logements et une modification profonde de l'espace autour du monument aux morts qui permettra de célébrer nos cérémonies commémoratives dans le plus grand respect et avec plus de sécurité.

Ce projet est prévu pour un démarrage à l'horizon 2024.

Voilà très brièvement les trois projets qui structureront notre commune et que nous avons décidé de réaliser pendant ce mandat.

Le tissu associatif communal a repris ses activités après des périodes de confinement et de distanciation. Je veux sincèrement remercier tous ceux qui prennent de leur temps après cette période d'incertitude que nous avons connue.

Nous proposer des activités, les organiser participent au bien être de chacun et au bien vivre ensemble, c'est une véritable richesse humaine à l'action sociale très forte. C'est aussi parfois souligner l'identité de notre village le temps d'une soirée. Je pense notamment à la Saint Sébastien, fête célébrée chaque 20 janvier ou au bal de la Saint Jean en juin, ou au jeu du Coinchon le week-end de Pâques, aux concerts ...

Ces initiatives nous permettent de nous échapper un instant du quotidien et de son lot d'inquiétudes.

### **Présidents d'associations, membres des bureaux et membres actifs au nom du conseil municipal, merci pour votre travail, votre engagement au sein de notre commune, Vous savez que la dynamique associative est importante et essentielle pour nos villages ruraux.**

Je veux également remercier nos agents communaux des services scolaire, technique, administratif, qui ont su s'adapter sans cesse, permettant ainsi le bon fonctionnement de la collectivité. Je leur en suis très reconnaissant. Je salue l'arrivée d'un nouvel agent technique, Joël Gaye, qui a intégré la collectivité en novembre.

Je remercie les enseignants du RPI avec une mention toute particulière à Agnès et Coralie, nos institutrices avec qui la collaboration est agréable.

Vous savez que le travail d'équipe n'est pas simple ; faire des projets qui conviennent à tous n'est pas chose facile, nous avons fait de nombreux choix, probablement quelques erreurs, sachez que je les assume parce que tous ces projets ont toujours été bâtis, pensés, réalisés pour l'intérêt commun et pour Esserts-blay.

Je veux remercier très sincèrement et chaleureusement, adjoints et conseillers d'Esserts-Blay pour leur implication et leur dévouement.

Il est agréable et confortable pour le Maire que je suis, de travailler avec eux, constamment disponibles pour toutes les épreuves. Je mesure pleinement cette situation et leur en suis très reconnaissant. Ensemble, nous pouvons être fiers du travail accompli.

Enfin, Je vous souhaite à vous toutes et à vous tous, au nom du conseil municipal, une excellente et heureuse année 2023 ; qu'elle vous apporte un bonheur immense, la réussite totale dans vos projets personnels et professionnels ; que 2023 vous apporte l'amour, de nombreux moments de partage ; au fond, que 2023 vous apporte le meilleur.

Je vais clôturer mon édito en formulant des vœux de tolérance : que notre savoir vivre à la Française renaisse plus fort. **Rassemblons-nous à chaque fois que cela est possible**, autour d'un repas, d'un concert, d'un bal populaire, d'une belote ; partageons nos sentiments, nos émotions ; expliquons aux plus jeunes ce qu'est la France ; rappelons-nous souvent des périodes qui nous ont fait grandir ; souvenons-nous que la France compte plus que jamais dans l'équilibre de l'Europe et du monde. C'est pour cela qu'elle ne doit pas faillir dans ce qu'elle a de plus beau : la Liberté, la Fraternité, l'Égalité.

Raphaël Thevenon  
Maire de la Commune



## » TRAVAUX À LA COUTELLAT

**Après le tragique glissement de terrain de décembre 2018 et la sécurisation de la maison endommagée, les travaux de destruction d'une autre maison menacée et rachetée par la commune ont été achevés.**

Dans la nuit du 5 janvier 2018, un glissement de terrain a partiellement détruit la maison de Mme Léa Tartarat-Bardet, au point de la rendre inhabitable. Les pluies abondantes et un défaut d'entretien de la végétation amont ont provoqué le glissement d'une masse de terre imbibée d'eau, et avec elle des arbres. L'urgence avait été de sécuriser la route, encombrée de terre et de gravats, puis de stabiliser la maison. Les ayants droits avaient décidé de conserver le premier niveau (garage) et de couler au-dessus une dalle. Cette intervention a permis de maintenir en place une partie du bâtiment familial et de « tenir » le talus.

Par la suite, une intervention forestière a été conduite, afin de déboiser l'amont. L'objectif étant de débarrasser les gros arbres et de favoriser les jeunes pousses. Les troncs jeunes et souples plient sous la charge de la neige, et leur faible poids ne sollicite pas le sol même détremé, contrairement aux plus gros, qui de plus étaient souvent inclinés dans la pente.

Ceci étant, un problème plus « profond » pouvait de nouveau inquiéter les habitants du hameau. D'après RTM (Restauration des Terrains en Montagne), des infiltrations d'eau en profondeur dans le soubassement rocheux, ressurgissent et détremé le terrain dans l'alignement de la maison de Mme Tartarat-Bardet et de la petite maison de M. Lubino, plus bas, sur la route des Espagnols. Les habitants des maisons concernées ont été informés de la situation. Concernant la maison Lubino, qui était inhabitée et en cours de rénovation, il a été décidé qu'il n'était pas raisonnable d'installer un nouvel habitant. Elle a été rachetée par la commune, puis détruite. Les terrains qui y étaient attachés ont été débarrassés et nettoyés. Ils servent actuellement de parking.



## » TRAVAUX EN 2022

### Cimetière du chef-lieu :

► L'escalier reliant les deux parties de l'ancien cimetière a été réparé ; une rampe a été créée pour permettre l'accès aux personnes à mobilité réduite ; un accès direct aux tombes situées à droite de l'escalier a été également mis en place. Enfin, les allées ont été nettoyées, arrangées et engazonnées.



### Chauffage du groupe scolaire :

► Auparavant, la chaudière de l'école chauffait les classes, l'appartement loué au-dessus de l'école et la cantine. Désormais, chaque bâtiment dispose d'un mode de chauffage spécifique : l'appartement et le bâtiment de la cantine sont chauffés chacun par une chaudière électrique indépendante et l'école a conservé son chauffage à fuel qui sera d'ailleurs revu en 2023.

Ce nouveau système donne entière satisfaction, en permettant des économies d'énergie et un usage plus souple, efficace et adapté aux périodes des vacances.

## Bienvenue à Joël Gaye, nouvel agent technique de la commune

Suite à la mutation de Loïc Denche pour les services départementaux, la commune a recruté un nouvel agent technique Joël Gaye. Agé de 49 ans, marié, Joël est père de deux jumelles de 15 ans ; la famille habite rue du Char depuis 6 ans.



Sa formation et son expérience acquises durant de longues années sont incontestablement un atout pour notre commune : Titulaire d'un CAP mécanique automobile, il a travaillé dans un garage pendant 7 ans ; il a ensuite accumulé comme saisonnier, diverses expériences : charpente, menuiserie, agencement d'espaces verts, service des pistes été comme hiver à Méribel, chauffeur de camion grue et même artisan en menuiserie et espaces verts.

Il a postulé pour la commune d'Esserts-Blay pour être au plus près de sa famille et éviter les trajets quotidiens et pénibles pour Méribel. D'autre part, Blaycherain depuis 2016, il s'est familiarisé avec le village, a appris à connaître et à apprécier les habitants. Il a pensé que l'expérience acquise tout au long de son trajet professionnel, correspondait aux compétences exigées chez un agent technique de village et il a souhaité se rendre utile à la commune et ses habitants. Très vite sur le terrain, il a été, dit-il, "très bien accueilli". Sportif, il pratique le ski, le hockey sur glace, le ski randonnée ou la marche, plus de 30 ans à Méribel, ça laisse des traces ! Il aime les traditions, fabrique ses diots et ses pormoniers, c'est tout dire !

Affable, souriant, déterminé à œuvrer pour le bien de la commune et ses habitants, en étant, ajoute-t-il, responsable et posé, Joël Gaye sera vite adopté par le village tout entier.

**Nous lui souhaitons la bienvenue.**

## »» COMMISSION FORÊT

le 10 mai, Sébastien Perrier est intervenu avec son lamier pour élaguer la route forestière depuis le Laquais d'en bas jusqu'à la plate-forme des Carrés. Des employés ONF ont ensuite procédé au broyage des branches.

**Vente de bois :** le 02 juin, la commission a fait marteler les parcelles 6,7 et 8. Cela a représenté un volume d'environ 1100 m<sup>3</sup> de bois qui ont été vendus le 20 septembre, lors d'une vente en ligne. Les Scieries de Savoie se sont portées acquéreuses pour la somme, tout-à-fait correcte vu la conjoncture, de 50200 €uros.

**Affouage :** l'affouage, cette année, a pris une forme différente. En effet, en raison du caractère plus dangereux de la parcelle du Chon, la commission a choisi de faire couper les arbres par une ETF et de vendre le bois en port de route. 10 lots ont été tirés au sort et attribués aux affouagistes, mardi 13 décembre 22, à raison de 36 €uros le lot.



## »» URBANISME

### Dossiers traités en 2022

Permis de construire	<b>6</b>
Permis de construire modificatif	<b>1</b>
Permis de démolir	<b>1</b>
Permis d'aménager	<b>1</b>
Déclarations préalables	<b>18</b>
Certificat d'urbanisme	<b>33</b>
Déclarations d'Intention de Commencement de Travaux et Demandes de Travaux	<b>100</b>



Martoia TP  
 80 rue Antonette Clouet  
 74000 UGINE  
 04 78 17 38 11

Spécialiste de vos travaux d'aménagement en montagne [www.martoia.fr](http://www.martoia.fr)

Terrassement de pistes de ski
Retenue collinaire
Pistes aux enneigeurs
Travaux de petite araignée

# » PRÉSENTATION GÉNÉRALE DU BUDGET

## Exercice 2021

### Section investissement

Dépenses d'investissement	Réalisé	Budget primitif
Opérations d'ordres	108 135,60	
Remboursement de la dette	68 239,78	72 510,00
Immobilisations incorporelles (études)	52418,19	58 780,00
Immobilisations corporelles (travaux et acquisitions)	365002,7	465 212,96
<b>Total dépenses investissement</b>	<b>593 796,27</b>	<b>596 502,96</b>

Recettes d'investissement	Réalisé	Budget primitif
Virement section de fonctionnement	163 222,67	220 604,58
subventions d'équipement	20 351,79	77 571,00
Emprunts	119 190,00	119 190,00
immobilisations corporelles	421,44	4 820,00
Dotations	18 542,57	9 394,00
excédent de fonctionnement	41 742,11	41 742,11
Produits cessions immobilisations		37 800,00
<b>Total des recettes investissement</b>	<b>363 470,58</b>	<b>511 121,69</b>

### Section fonctionnement

Dépenses de fonctionnement	Réalisé	Budget primitif
Charges caractère général	212 017,92	233 648,01
Charges de personnel	164 073,95	171 472,00
Atténuations de produits (FPIC)	7 140,00	7 200,00
Autres charges	119 488,39	124 220,00
Charges financières	16 846,13	17 960,00
Charges exceptionnelles	0,00	200,00
Opérations d'ordres	163 222,67	220 604,58
<b>Total dépenses de fonctionnement</b>	<b>682 789,06</b>	<b>775 304,59</b>

Recettes de fonctionnement	Réalisé	Budget primitif
Résultat reporté		200 016,22
Atténuation des charges	5 719,09	
Produits des services	41 256,62	21 024,00
Impôts et taxes	469 268,80	473 187,37
Dotations et participations	68 049,32	62 552,00
Autres produits	33 825,26	18 525,00
Produits exceptionnels	43 830,81	
Opérations d'ordre	108 135,60	
<b>Total recette de fonctionnement</b>	<b>770 085,50</b>	<b>775 304,59</b>

## » LA SYLVICULTURE SUR ESSERTS-BLAY

La commune d'Esserts-Blay, avec le concours de l'ONF, entretient ses forêts. Bientôt, des panneaux disposés par Eric Pulvin, sur certaines parcelles, rappelleront et expliqueront aux promeneurs et aux forestiers ce soin de la forêt.

Deux opérations sylvicoles assurent cet entretien : le crochetage et le dépressage. Dans les forêts de montagne, la renouvellement naturel est préféré à la plantation car les coûts sont plus faibles et les arbres sur place sont généralement mieux adaptés aux conditions locales. Toutefois, cette régénération peut s'avérer difficile, notamment aux étages subalpins. En effet, les semis naturels peuvent se développer très lentement et ils souffrent parfois d'un blocage dû à la compétition exercée par la végétation spontanée, comme les myrtilles. Cette végétation forme une sorte de barrière physique qui empêche les graines d'atteindre le sol minéral. Il faut donc favoriser l'ensemencement des graines, leur germination, puis la croissance et le suivi des semis, par le brassage ou le binage du sol et la destruction de la végétation. C'est le rôle du crochetage. Ce travail est réalisé mécaniquement à l'aide d'une pelle mécanique ou d'une pelle araignée avec scarificateur pour préparer les sols à la régénération naturelle. Sur Esserts-Blay, des essais ont été réalisés sur des parcelles hautes, où la régénération pose problème. Un crochetage mené en 2012, à la pelle araignée sur des placeaux (petites surfaces), a ainsi

produit des résultats très positifs sur la parcelle 15. Cette zone est devenue riche en semis quelques années plus tard. Encouragé par ces bons résultats, l'ONF a reconduit l'opération de crochetage sur la parcelle 23 dans des trouées réalisées lors des coupes de bois. Les photos ci-jointes montrent bien les 3 phases du crochetage : un sol couvert de myrtilles avant le décapage ; le décapage à la pelle araignée ; les semis d'épicéas qui apparaissent 4 ans après.

Quant au dépressage, il consiste à desserrer la forêt dans son jeune âge, c'est-à-dire à éclaircir les tiges, au stade du fourré et du gaulis (lorsque les arbres font entre 3 et 9 mètres de hauteur) pour leur donner de l'espace, leur permettre de se développer et d'avoir un diamètre proportionnel à leur hauteur. En repérant les « tiges d'avenir » et en oeuvrant à leur profit, on s'efforce de faire pousser des arbres mieux équilibrés et plus stables. Sur la commune, le dépressage est réalisé sur des zones méritant l'intervention après les coupes de bois.

Il est à noter que ces interventions de crochetage et de dépressage, nécessaires à la vie et l'embellissement des forêts, sont subventionnées à 50 % par Sylvact.

PS : un remerciement tout particulier à Eric Pulvin, agent patrimonial de l'ONF, pour ses conseils et informations, et son travail au service des forêts de la commune.





## » VÉGÉTATION EN BORDURE DE VOIE PUBLIQUE

Lors de la belle saison, les arbres, arbustes et divers plants se développent et les haies des propriétés privées, qui bordent les routes, peuvent être dangereuses pour la sécurité en réduisant la visibilité et en entravant la circulation.

Afin d'éviter ces difficultés, la commune rappelle à tous les propriétaires riverains qu'ils doivent entretenir et tailler leurs haies en bordure des voies publiques. Leur responsabilité peut être engagée si un accident survient.

### Quelles sont les obligations de taille et d'entretien des propriétaires ?

- ▶ Elaguer ou couper régulièrement les arbres, arbustes, haies, racines à l'aplomb des limites des voies publiques ou privées, avec une hauteur limitée à 2 mètres, de manière à ne pas gêner le passage des piétons, la visibilité des automobilistes et des piétons, à ne pas cacher les panneaux de signalisation.
- ▶ Veiller à ce que les branches et la végétation ne touchent pas les réseaux conducteurs, EDF, Téléphonie, éclairage public.
- ▶ Ne pas laisser pousser des arbres ou des haies à moins de 2 mètres du domaine public routier.
- ▶ Couper les branches et les racines des arbres qui avancent sur le domaine public, afin d'assurer la sûreté et la commodité du passage ainsi que la conservation des voies.

NB : dans le cadre d'une location, les frais d'entretien et d'élagage sont à la charge du locataire (Décret du 26/08/1987).

Le maire peut contraindre un propriétaire à réaliser ces travaux d'élagage. En cas de refus, il peut faire exécuter ces travaux, les frais étant à la charge du propriétaire qui risque par ailleurs une amende.

(article R.116-2 du code de la voirie routière)

**La municipalité et le maire comptent sur le bon sens et le civisme de tous.**



## » LES CONSEILLERS NUMÉRIQUES

Dans le cadre d'un plan national, Arlysère a mis en place cette année, une aide au numérique. Répartis sur le territoire de l'agglomération, 5 conseillers numériques sont au service de la population pour répondre aux demandes. Paulina Rodriguez a en charge les communes de Basse Tarentaise et son point d'attache est la médiathèque d'Albertville. Le vendredi, elle est à Esserts-Blay. Tous les citoyens peuvent bénéficier de cette aide gratuite qui concerne diverses démarches :

- ▶ maîtrise de l'outil informatique
- ▶ démarches administratives en ligne
- ▶ courriers électroniques
- ▶ recherches sur Internet
- ▶ échanges
- ▶ accompagnement des enfants dans leur vie scolaire, inscriptions diverses
- ▶ recherche d'un emploi, rédaction d'un CV
- ▶ prévention des comportements dangereux face aux écrans

Fin novembre Paulina a été nommée conseillère numérique à la médiathèque d'Albertville. Nous la remercions chaleureusement pour l'aide apportée à la commune et lui souhaitons une bonne poursuite dans sa carrière.



## » INSTALLATION DU NOUVEAU PANNEAU ÉLECTRONIQUE DE LA PLAINE

Le 07 juillet 2022, en présence de quelques élus et avec l'aide de notre agent technique, la société Lumiplan a installé un nouveau panneau électronique dans la plaine.

La municipalité a choisi de faire appel à Lumiplan, société qui a une antenne à La Bâthie, et a opté pour un panneau plus moderne et plus lisible, doté d'un affichage de haute résolution.

Cette installation permet en outre aux Blaycheraines et Blaycherains, via une application qui peut être chargée sur les smartphones, d'être informés en temps réel des informations et alertes inscrites sur le panneau. Cette technologie renforce ainsi la proximité entre la commune et les habitants.





# Informations communales : restez connectés !



La commune s'est récemment équipée d'un nouveau panneau lumineux installé dans la plaine, plus performant et économe en énergie (le panneau est mis en veille la nuit). Afin de pouvoir également bénéficier 24h/24 des informations diffusées sur le panneau sur votre smartphone, vous pouvez télécharger l'application Cityall. D'autres fonctionnalités et services à vous proposer sont actuellement à l'étude sur l'application.

## Comment vous abonner à la commune ?

– Téléchargez l'application **CityAll** sur votre smartphone iOS / Android



– Allez dans « mes espaces », Tapez « Esserts-Blay » et confirmez la ville  
– C'est parti, vous êtes sur le fil d'information d'Esserts-Blay !



## » LA POSTE

### Déneigement

Chaque année nos facteurs sont victimes d'accidents liés aux conditions météorologiques hivernales difficiles. Afin de nous aider à préserver la santé et l'intégrité physique de nos agents, et ainsi continuer à bénéficier d'un service de qualité, nous vous engageons à respecter les règles liées au raccordement postal et à la distribution du courrier, à savoir : Les boîtes aux lettres doivent toutes être impérativement positionnées en bordure de voie publique. L'accès à votre boîte aux lettres devra être obligatoirement déneigé et salé. Si ces conditions ne devaient pas être respectées, nous nous réservons le droit de mettre votre courrier en instance au bureau de poste le plus proche. Nous vous remercions par avance, de votre collaboration.

### Propriétaires de chiens : Votre facteur est précieux, protégez-le !

En 2021, 165 facteurs ont été mordus par des chiens en Auvergne-Rhône-Alpes. La gravité de ces agressions s'est traduite par 709 jours d'arrêts de travail. Au-delà des blessures physiques infligées par le chien, les facteurs et factrices mordus sont fragilisés et repartent en distribution anxieux de se retrouver à nouveau face à un chien. Ces agressions sont imputables à des chiens réputés gentils, qui n'avaient jamais mordu auparavant. Tout propriétaire de chien est donc concerné par ce risque, qui engage sa responsabilité pénale.

Pour permettre la distribution de votre courrier tout en protégeant votre facteur, la Direction Exécutive Auvergne Rhône Alpes de La Poste vous remercie de vérifier que :

- ▶ votre boîte aux lettres est positionnée et accessible depuis l'extérieur de votre propriété (sans que le facteur ait à passer sa main par-dessus un portail ou à travers un grillage).
- ▶ votre sonnette fonctionne et soit installée à l'extérieur de la propriété.
- ▶ d'apposer (sur la base du volontariat) un sticker fourni par La Poste informant le facteur ou son remplaçant de la présence d'un chien.

Quelle que soit la taille de votre chien ou son caractère, merci de veiller à ce qu'aucun contact ne soit possible entre lui et le facteur.



## » CANTINE GARDERIE

Les repas sont très appréciés par les enfants et nous constatons moins de gaspillage.

Nous rappelons que notre prestataire est la cuisine centrale d'Albertville. Merci à Christelle et Géraldine pour leur engagement au quotidien auprès des enfants de la cantine.

Notre garderie est animée par Christelle et les enfants profitent de son esprit créatif et décorent les salles au moment des fêtes de Noël et autres...



Cette année Géraldine a pris en charge l'accompagnement des enfants de St Thomas jusqu'à St Paul.

Nous précisons que l'école, la cantine et la garderie sont désinfectées quotidiennement avec des produits probiotiques. Le ménage à l'école est effectué cette année par Christelle.



## » LE CENTRE DE LOISIRS

Le centre de loisirs de Basse Tarentaise accueille les enfants, âgés de 3 ans (révolus et scolarisés) à 11 ans (classe de CM2).

Il est ouvert tous les mercredis scolaires et durant toutes les périodes de vacances (sauf la semaine précédant Noël). L'accueil des enfants se fait à l'école de TOURS en SAVOIE Les enfants sont répartis en 2 groupes, les 3-5 ans et les 6-11 ans.

Ils sont encadrés par du personnel diplômé, au minimum BAFA et/ou CAP Petite Enfance. Ce personnel est chapeauté par une équipe de direction.

Afin de permettre l'accueil de tous, les tarifs dépendent du lieu de domiciliation et des ressources de la famille puisque ceux-ci sont relatifs au quotient familial Caf des familles (ou MSA).

### Petit point sur le fonctionnement du centre de loisirs

- ▶ Le centre de loisirs est ouvert de 8h à 18h, avec une arrivée et un départ échelonnés.
- ▶ L'enfant peut être accueilli à la journée ou à la demi-journée.

De nombreuses activités sont proposées aux enfants tout au long de l'année, avec des thématiques variées selon les saisons, les temps forts de l'année,... pour apprendre à vivre ensemble, à jouer, à développer leur curiosité, leur créativité et à s'épanouir au sein d'un groupe, différent de celui de l'école ou du cercle familial

### Quelques points forts sur 2022

#### Vacances

Vacances de Février 2022 : Grand jeu "le Yéti des neiges", Intervenant Musique, Fêtons Carnaval (déambulation déguisée), Sortie Patinoire, Créations manuelles,...

**Vacances de Printemps 2022** : Création d'un jardin Zen, Intervenant Ferme pédagogique, Sortie journée "découverte sensorielle en forêt", Grand jeu "Panique sur la planète Tulipus", après-midi balade "Clean Walk en forêt" - Sensibilisation au respect de l'environnement,...

**Vacances Été 2022** : Peinture avec les pieds, Intervenant Cirque, après-midi "jeux d'eau", Matinée rencontre et

balade avec les ânes, histoires en Kamichibaï, Sortie Journée Rencontre à la ferme de Thénésol, Grand jeu "Douby a disparu", sorite Baignade, matinée Zen (Yoga)...

#### Et pour les plus Grands :

Construction de cabanes, Intervenant Cirque, Fabrication de moulins à eau, Journée à Beaufort à la découverte des alpagas, Rencontre en partenariat avec l'accueil de jour Alzheimer "Le passé composé", grand jeu d'énigmes "la nuit au musée", atelier Cuisine, jeu d'expression,...

**Vacances de Toussaint 2022** : Grand jeu "Minuit au château...", les défis de la sorcière Oriboulla, atelier Cuisine, sortie à la Médiathèque, jeux de rôles, Cluedo géant, sans oublier la grande chasse aux bonbons !

### Quelques sorties ou intervenants entre Janvier et Décembre 2022

Fête du Tour à ALBERTVILLE : Ateliers autour du vélo, jeu de piste et visite de la Maison des Jeux.

Sortie à la journée : Escapade au Lac de la Rosière à Courchevel

Intervenante Arts Créatifs : les Attrape-rêves

Intervenante culinaire : TOP CHEF !

Spectacle de Noël sur Glace à la Halle Olympique d'Albertville.



## » LA VIE D'UN JEUNE AGRICULTEUR À ESSERTS-BLAY

Originaire de Cléry, Claude Coster vient de reprendre la ferme de Thierry Varcin au Moulin des creux et de s'installer à Esserts-Blay.

Tout jeune, il a commencé sa formation auprès de ses parents, dans la ferme familiale, en poursuivant ses études secondaires. Il a obtenu un bac pro agricole au lycée de La Motte Servolex et a travaillé comme fromager à Monts et Terroirs à La Bâthie, pour compléter sa formation. Fin 2021, il a eu l'occasion de reprendre la ferme de Thierry Varcin et a décidé de tenter l'aventure.

Il élève une quarantaine de vaches laitières, 20 génisses et des veaux sur une trentaine d'hectares à Esserts-Blay, Saint-Paul et sur les pâturages de Charvan qu'il a l'autorisation d'exploiter.

Sa journée de travail n'est pas une sinécure mais ce jeune entrepreneur de 24 ans l'aborde avec passion et détermination. Levé tous les jours à 4 heures, il enchaîne la traite des vaches, le soin de tout le cheptel, le pacage. Il s'attache à ce que ses bêtes soient le plus longtemps possible à l'extérieur, à brouter. Il doit livrer ensuite le lait, 500 litres en moyenne, par jour, à Monts et Terroirs et consacre la fin de la matinée à s'occuper des parcs ou à faire du travail administratif. L'après-midi, après un court repos, il reprend ses travaux, notamment le soin des veaux et une nouvelle traite vers 16 heures. Il bénéficie de l'aide et des conseils de Thierry Varcin.

A une question portant sur les difficultés de ce métier, Claude Coster répond que la conjoncture handicape lourdement son installation, d'autant plus qu'il s'agit d'une reprise. Il subit la hausse générale des prix de l'énergie,

des céréales et du tourteau (30 à 50 % d'augmentation) ; la canicule de l'été dernier a aussi impacté sa production de fourrage pour l'hiver. Et évidemment, le rachat de la ferme pèse lourdement sur la gestion financière. Il sait, dit-il, que cette année de reprise sera difficile, tant dans l'organisation du travail que dans la possibilité de se sortir un revenu. Dans cette situation, il a peu de temps libre et ignore le mot vacances.

Il est soumis à un cahier des charges contraignant imposé par la destination de son lait : la fabrication du Beaufort. Seules deux races de vaches doivent composer le cheptel, la Tarine (au minimum 50% de l'effectif) et l'Abondance ; en hiver le fourrage donné aux bêtes doit provenir pour 70% de zones AOP et il ne doit pas dépasser 5000 litres de lait par vache et par an. Les difficultés et les contraintes sont donc grandes mais on sent chez Claude une détermination et une passion pour ce métier qui augurent bien de la suite.

Il met également en avant les joies de son activité : il apprécie d'être au contact de la nature et des animaux, du "vivant" dit-il, et bien sûr d'être son propre patron soucieux de développer une entreprise. Il trouve aussi un soutien réconfortant auprès de la municipalité et des habitants du village qui l'ont bien accueilli.

Ce jeune agriculteur discret, passionné par son métier, travailleur, manifeste une étonnante maturité ; il envisage son avenir avec un optimisme raisonnable : il entend rester sur un fonctionnement simple de sa ferme, en la mettant sur de bons rails pour vivre décemment de son activité avec sa compagne.

**Claude, bienvenue dans notre village et bon courage !**



## » ELECTRIFICATION DES CLOCHES DE SAINT THOMAS

Le 2 novembre 2022 a eu lieu l'inauguration de l'électrification des cloches de l'église de St-Thomas.

En effet, depuis quelques semaines les habitants de St-Thomas peuvent vivre au rythme du clocher nouvellement électrifié par la commune d'Esserts-Blay, ce qui ravit les habitants de ce hameau qui tiennent beaucoup à leur église.

"Elle est à notre image, discrète mais avec beaucoup de valeur" me dit, avec humour, un St-Thomarin.

A cette occasion Evelyne Blanc est venue rappeler l'histoire de ce monument historique aux nombreux villageois venus célébrer cet événement, et cette église mérite qu'on s'y attarde.

L'église de St-Thomas a été construite tardivement, au XIV<sup>ème</sup> siècle. Elle fut l'objet de plusieurs remaniements au XVII<sup>ème</sup> et surtout au XIX<sup>ème</sup> siècle et elle renferme des trésors insoupçonnés. Grâce à des dons et au travail d'une association, l'église a pu restaurer son retable par le même architecte que la Ste chapelle de Chambéry et les magnifiques tribunes en fer forgé ont été refaites à neuf en 2000. Ses murs renferment aussi de grandes lanternes de profession utilisées autrefois dans les rues de St-Thomas



lors des célébrations et un trezayn, objet très rare de nos jours en France.

C'est pour toutes ces raisons et d'autres encore qu'il est important de protéger et restaurer ce patrimoine exceptionnel et c'est pourquoi les élus ont été remerciés pour avoir électrifié les cloches.

A Bernard Peronnier, élu venu pour l'inauguration, de conclure : "L'électrification des cloches est un moyen de placer l'église au cœur de St-Thomas, le cœur de la foi et le cœur de la vie. C'est l'unité du village, une unité qu'il est important de préserver aujourd'hui".

Mélanie Robart



## » LE COIN DÉTENTE

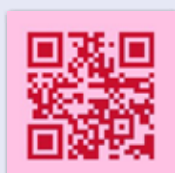
Nous vous proposons de vous essayer aux "puzzle en ligne" avec au choix, pour la même image, une version facile (petit écran, 80 pièces) ou difficile (grand écran, 160 pièces) proposée.

Version petit écran :



<https://urlz.fr/kluo>

Version grand écran :



<https://urlz.fr/klus>

**Indice ... ce n'est pas très loin de chez vous !**

Pour découvrir cette mystérieuse image, scannez le QR code ou rentrez directement l'url dans un navigateur web pour pouvoir accéder au puzzle souhaité.

## » DÉFI ARTISTIQUE :

Mercredi 16 février 2022, le maire Raphaël Thévenon et la Commission Jeunesse et Communication, conduite par Bernard Péronnier, ont eu le plaisir d'accueillir et récompenser les participants à un défi artistique. Il s'agissait pour les artistes de la commune de laisser libre cours à leur créativité autour du thème "la rencontre... non amoureuse" en ayant la liberté du support. Onze candidates et candidats ont répondu à cette invitation et leurs œuvres, poésie, photos, peintures, compositions ont été publiées dans le bulletin municipal de janvier. Chacun a pu apprécier et louer l'ingéniosité et l'originalité des artistes, quant à l'alliance des matériaux, le choix des mots, des formes et des couleurs, ou l'expression des mouvements. L'ensemble, très coloré et dynamique a montré l'importance de la rencontre et a exprimé une vision humaniste et optimiste de la vie. Et ce n'est pas anodin dans la période que nous traversons. Les artistes ont accepté d'offrir leurs œuvres qui seront exposées dans nos classes pour être à la « rencontre » des regards de nos jeunes élèves et susciter, espérons-le, des vocations...



### Le thème proposé pour l'édition de 2022 était : **Demain**

Voici les œuvres imaginées par les participants :

#### SURVIVRE A SOI-MEME...

*La pluie dans mon cœur,  
Inonde mes malheurs.  
La force de ma faiblesse,  
C'est d'inhiber ma tristesse.*

*J'ai aperçu un nouveau soleil,  
Dans le jardin du ciel.  
La splendeur de vivre à la veille,  
Guetter l'aurore pour tendre l'oreille.*

*Je froisse le temps et j'attends,  
Je cherche refuge sur la toile de l'instant.  
Je réduis en sable les questionnements,  
Simple existence que j'attends assurément.*

*Je n'espère absolument rien,  
Je vis simplement l'instant qui vient.  
Je me contenterai des mille refrains,  
Confondu comme un, sur le chemin.*

*Comment ce mot ose-t-il s'échapper de ta bouche!  
Que ce flux d'audace prononce ton ardeur farouche.  
Grâce à toi, je sais à quoi m'en tenir:  
Je ne l'appelle pas, je le laisse venir.*

*Je regarde passer, la voix des heures éphémères,  
Dans un élan d'espérance avant d'être poussière.*

Nicolas TABAREAU



Demain - M. Rey

#### DEMAIN

*Demain est l'aujourd'hui d'hier  
Et toutes ces choses à faire  
Ecrites en liste, obligations  
Petites et grandes injonctions  
En rayer une, modeste jubilation  
Et une bonne chose de faite  
Quand déjà une autre s'invite sur la piste  
Mais si demain était jour de fête  
Libre, ouvert, optimiste  
Demain est l'aujourd'hui d'hier*

Tatiana DACHKEVITCH



Demain

Demain, c'est le jour qui n'existe pas encore.

Il sera ce que nous en ferons.

Il y aura des demains bleus, des demains noirs.

Il y aura aussi des demains sans couleur,  
quand rien ne nous fera sourire ou pleurer.

On les traversera sans savoir comment ni pourquoi.

Les demains bleus nous donneront de la force  
pour affronter les demains noirs.

Il y aura des demains pleins d'espoir,  
des demains de révoltes, des demains de joies

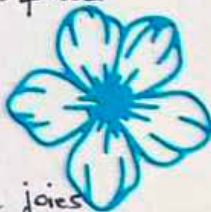
et des demains de pleurs.

des demains "laisse-tomber, ça n'en vaut pas la peine"

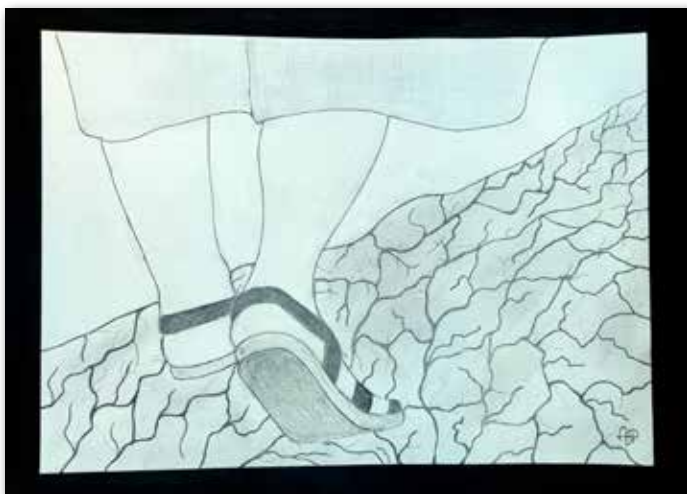
et des demains "vas-y, construis-toi un beau chemin".

Pas une ligne droite, mais des pointillés, des  
virages et des musiques.

Demain, c'est le premier jour de tous les possibles.



Demain - Chantal AVRILLIER



Demain - Pascale AVRILLIER



RENCONTRE

Quels paysages demain

## » L'ASSOCIATION DES PARENTS D'ELÈVES

L'Association des Parents d'Elèves organise chaque année des manifestations et des ventes dont les bénéfices servent à financer les sorties culturelles et sportives organisées par les enseignants.

Grâce à l'investissement des parents bénévoles, cette année encore, les enfants peuvent aller à la patinoire, à la piscine, au ski, avoir une sortie de fin d'année, des sorties cinéma et théâtre, avoir des intervenants en danse Hip Hop, et bien d'autres activités encore !

Nous tenons à remercier les communes qui participent en finançant les transports pour toutes les sorties et qui mettent à notre disposition les salles polyvalentes, mais aussi à tous nos généreux partenaires et tous ceux et celles qui participent activement à la réussite de nos actions.

Vous pouvez suivre notre actualité sur notre page [facebook@APE.Rognaix](https://www.facebook.com/APE.Rognaix).



### Calendrier 2022/2023

Nous avons eu le plaisir d'accueillir 150 enfants (ainsi que leurs parents !) pour une boom d'Halloween au Château d'Esserts-Blay. Le concours de déguisement a permis de récompenser les enfants les plus « terrifiants » !



Les bénévoles s'activent actuellement pour préparer les objets qui seront mis en vente lors du marché de Noël de l'APE qui aura lieu le dimanche 4 décembre 2022 à la salle Polyvalente de Rognaix.

Nous tenons à remercier l'Association Relais Loisirs à Esserts-Blay qui a fait don de certaines de leurs créations pour que nous puissions les vendre sur le marché de Noël.



### Les projets à venir pour cette année scolaire 2022/2023 sont :

- Janvier : **Vente de Galettes et de cidre**
- Février : **Vente de raclette et charcuterie**
- Mars : **Vente d'objet « dessins d'enfants »**
- Avril : **Tombola de Pâques** et certainement une **soirée dansante**
- Mai : **Vente de plants et de fruits,**
- Juin : **Kermesse** de fin d'année
- Juillet : Pour fêter le début des vacances scolaires, un **Apéro Concert !**

*Nous espérons vous retrouver nombreux à nos prochaines manifestations !*



## » COMITÉ DES FÊTES

### Retour sur l'année 2022 :

L'année 2022 a été synonyme de regain pour le comité des fêtes d'Esserts-blay. En effet, après une baisse d'activité liée au COVID, les membres de l'association ont pu renouer avec leurs fêtes traditionnelles.

Tout a commencé par le grand retour du coinchon, Esserts-Blay est l'un des derniers villages à perpétuer l'organisation de ces jeux et les amateurs ont pu se donner rendez-vous en avril pour l'un des moments les plus conviviaux de cette année.

Ce fut ensuite au tour de la fameuse St Jean d'être célébrée en Juin : concours de pétanque, concert et repas ont ponctué cette journée, point central de 2022.

Autre moment festif à noter, l'apéro concert de novembre. Trois groupes de rock : Pierre de coeur, Saphir et Little Mary's Band se sont produits sur la scène de la Aula pour enflammer la soirée des Blaycherains.

Comme tous les ans, le TELETHON a pu compter sur la participation du comité en coopération avec les autres



associations des villages d'Esserts-Blay, Grignon et Monthion. Esserts-blay a accueilli une représentation théâtrale le vendredi puis les traditionnels coureurs et marcheurs le samedi. Tous les bénéfices de ces deux rencontres ont été reversés au TELETHON.

Et pour ponctuer cette année riche en émotions, le comité des fêtes a participé à l'organisation du marché de Noël, dernier moment convivial de 2022.

L'association a été heureuse de renouer avec ces fêtes et de pouvoir réunir toutes les générations du village.

Et on se donne rendez-vous le 20 janvier pour le retour de la St Sébastien et sa fabrication maison de crozets.



## » BIBLIOTHÈQUE MUNICIPALE

Les bénévoles vous accueillent à la bibliothèque chaque **Lundi** et chaque **Vendredi**, de 17 à 19h

- l'adhésion est gratuite
- grand choix de nouveautés pour petits et grands
- livres à gros caractères (lecture confort)
- jeux de société pour enfants
- trocs revues et magazines (ne jetez pas vos magazines récents, apportez-les à la bibliothèque, ils feront des heureux)

**Rejoignez-nous sur notre page Facebook**



## » TÉLÉTHON 2022

Les trois communes de Grignon, Monthion et Esserts-Blay ont cette année encore mené des actions en faveur du Téléthon, les 2 et 3 décembre. Et ce fut une belle réussite puisque près de 9000 €uros ont été récoltés dans les trois villages.

On peut remercier les organisateurs, les conseils municipaux, les nombreuses associations très actives dans les trois villages, les sponsors et les donateurs, les enfants des écoles, qui ont tous contribué au succès de cette belle et noble entreprise.

Le programme était varié : accueil des marcheurs et coureurs, challenge cycliste, soupe des bûcherons à Grignon ; descente aux flambeaux à Monthion ; spectacle théâtral et marche à Esserts-Blay... Ces activités supposent des semaines de préparation, d'investissement, de balisage et de sécurisation des parcours, de logistique. C'est dans la bonne humeur et la conscience que le téléthon est une nécessité pour aider la recherche à progresser que les participants se sont donnés à fond.

À Esserts-Blay, la troupe SQI (Savoie qui improvise) nous a donné un spectacle d'improvisation théâtrale jubilatoire. Une douzaine d'acteurs, répartis en deux équipes aux noms hilarants, les 6 boulettes et les Barbares du Dauphiné, encadrés par un maître de cérémonie et un arbitre se sont affrontés en improvisant sur des thèmes imposés par le public et l'arbitre... contrôle fiscal, suspensions, murs, accouchement en prison... les acteurs se sont déchaînés,

rivalisant de bons mots et de situations drôles, entraînant le public dans une communion comique. Remercions cette troupe qui nous a fait passer une belle soirée et a rappelé que le théâtre est d'abord un art visuel, un spectacle. Molière qui a fait ses armes auprès des acteurs italiens de la Commedia dell'arte dont le jeu était fondé sur l'improvisation, aurait aimé ce spectacle.

Le samedi a été consacré à la marche traditionnelle entre Esserts-Blay et Grignon. 225 marcheurs et coureurs ont relié les deux villages en... mais peu importe le temps. L'essentiel était de participer pour le téléthon.

Remercions encore les 3 villages et tous les participants à l'édition 2022 du Téléthon pour leur engagement et leur sens de la solidarité.



## » VOS SAPEURS-POMPIERS DE BASSE TARENTEISE

Bonjour à tous, après une année 2022 marquée par de nombreux feux de forêts, partout en France, et toujours autant d'appels au 18, je tiens à vous présenter notre Centre de Première Intervention, le CPI de Basse Tarentaise.

Notre équipe est essentiellement constituée de sapeurs-pompiers volontaires et nous sommes pleinement intégrés dans le bassin opérationnel d'Albertville. Nous intervenons, en soutien de la caserne d'Albertville, la nuit et les week-ends grâce à un système d'astreinte et suivant un planning établi en avance. Nous sommes équipés de trois engins : un FPTL (Fourgon Pompe Tonne Léger), un VTU (Véhicule Tout Usage) et un DAL (Dévidoir Automobile Léger) équipé d'une MPRGP (MotoPompe Remorquable Grande Puissance) que nous sommes en mesure d'armer avec toutes les compétences requises et nécessaires afin de mener à bien nos interventions.



Notre effectif est en baisse par rapport à l'année 2021. Aujourd'hui, l'une de nos priorités est de recruter, des hommes et des femmes, afin de pérenniser notre système de fonctionnement. Ainsi, si vous êtes motivé.e.s, un peu sportif.ive.s et que vous ayez envie de participer à la vie de notre centre, n'hésitez pas à venir pousser la porte de la caserne! Vous y trouverez un véritable esprit de famille où règnent la cohésion, l'altruisme et l'efficacité. Nous avons besoin de vous.

Notre Président de l'amicale, l'Adjudant Eve Pierryck, toute mon équipe et moi-même, nous vous souhaitons de passer de très bonnes fêtes de fin d'année.

**Lieutenant Mascout**  
Chef de centre du CPI  
Basse Tarentaise.



**Adjudant  
Eve Pierryck**

## » ACEB - ANCIENS COMBATTANTS D'ESSERTS-BLAY

Bonjour à tous nos compagnons, nous n'avons pas beaucoup de nouvelles à vous annoncer. Pour 2022 qui se termine, aucune manifestation festive n'a eu lieu cette année car il y a eu beaucoup de malades et avec ce covid qui nous a imposé ses contraintes chacun est resté bien sagement chez lui.

Quoi qu'il en soit les cérémonies habituelles du souvenir se sont déroulées avec beaucoup de ferveur comme d'habitude et nous respectons ce devoir de mémoire avec beaucoup de gratitude pour nos anciens.

Nous avons à déplorer le départ pour des cieux meilleurs de deux de nos camarades : tout d'abord Joël Blanc et Albert Traversier, nous tenons à nouveau à présenter à leur famille nos plus sincères condoléances ainsi que tout notre soutien. Notre camarade Gaston Blanc longtemps adhérent à notre Amicale est parti lui aussi ; nous présentons aussi nos sincères condoléances à sa famille.

Le 11 Novembre a vu la décoration de la Médaille de Vermeil par Madame la Sénatrice de Savoie de Maurice Gaudichon pour 57 années de fidélité comme Porte- Drapeaux de notre Amicale nous en sommes très fiers pour lui. Pour finir nous souhaitons à tous une très très bonne année 2023 et que celle-ci soit heureuse pour tous.



Cérémonie du Combattant 31 Aout 2022



## » RELAIS LOISIRS

**2022 a été l'année d'une reprise normale des activités pour notre association qui vous souhaite à tous une très bonne année 2023.**



Cette année nous avons participé au forum des associations de la Bâthie et à l'organisation du Téléthon. Notre corvée annuelle d'entretien des chemins a été effectuée le 5 novembre.



### Les petites mains

C'est avec plaisir qu'un petit groupe de fidèles se retrouvent chaque semaine pour peindre, dessiner, coudre. Cette année deux stages de peinture à l'huile ont été proposés par Gérard avec une dizaine d'artistes peintres. N'hésitez pas à rejoindre le groupe chaque mercredi après-midi à 14h00.

Responsable : **Sylvie Martinant** - Tél. 04 79 89 65 89



Tableaux sur l'automne et le phare de Ar Men

### Peinture sur porcelaine

L'atelier Peinture sur Porcelaine existe au sein de Relais Loisirs depuis 18 ans en cette fin d'année 2022, avec environ 22 à 25 séances par an (mi-septembre à mi-décembre et mi-mars à fin juin, le lundi après midi). Si la majorité des participantes actuelles ne sont pas les mêmes personnes que celles du début, la passion est toujours intacte et la



production foisonnante. Vous pouvez nous rejoindre pour seulement quelques séances de découverte.

Responsable : **Lydia Blanc** -  
Tél : 07 68 55 57 84  
(SMS pour ensuite explications de vive voix).

### La boule Blaycheraine

Tous les jeudis après midi nous avons le plaisir de nous retrouver au château pour la pétanque dans une ambiance conviviale avec des participants assidus. Un repas annuel a eu lieu au mois de juin avec une bonne paëlla préparée par Hervé.

Responsable : **Jean- Paul Rosat** - Tél : 06 23 79 08 16

### Couture

Un atelier couture a vu le jour en automne 2021. Même si le mot couture peut en arrêter quelques-uns, cela reste un moment de partage bien évidemment sans oublier la bonne humeur. Plusieurs projets décidés en commun ont été réalisés : pochons, sacs à pain, sacs... et même des pantalons d'été.



En Novembre 2021 l'atelier couture a donné de son temps pour le marché de Noël d'une maison de retraite en réalisant de petits sapins.

Cette année encore nous avons souhaité reconduire cette expérience en proposant notre aide aux parents d'élèves du regroupement Esserts-Blay, Rognaix et St Paul pour leur marché de Noël.

N'hésitez pas à venir nous rejoindre

Responsable : **Pascale Avrillier** - Tél : 06 26 50 40 43



## Marche

Les marcheurs sont heureux de se retrouver tous les mardis, depuis le mois de septembre pour sillonner les chemins de notre village et des communes avoisinantes. Toujours deux balades proposées de deux niveaux différents dont une plus facile afin de permettre à un plus grand nombre de participer. Plusieurs balades à la journée sont proposées durant l'année.

Responsable : **Yvonne Sollier** ou **Maryvonne Collombier**.



Journée au lacs Merlet et à Grésy après la marche



## Fleurs

Deux ateliers ont été proposés. Un pour Pâques et un autre pour Noël avec la réalisation de deux compositions.

## Chant

Les veillées chant continuent chaque premier vendredi du mois avec la présence de nos amis musiciens du groupe guitare pour nous accompagner. Toute nouvelle personne est la bienvenue pour chanter ou simplement passer une belle soirée avec nous, à l'écurie.

Responsable : **Maryvonne Collombier**  
Tél. 06 16 25 14 37

## Mosaïque

Nous avons participé au défit artistique proposé par la commune sur le thème "DEMAIN".

Un travail commun réalisé à partir des lettres de ce mot en s'interrogeant sur l'avenir de notre environnement.

## Guitare

L'activité guitare a concerné 6 adultes et un enfant de 9 ans. Débutants et confirmés ont été fidèles et ponctuels aux cours du mercredi ou du jeudi. Ils ont manifesté le même enthousiasme pour apprendre les bases de la guitare, accords, arpèges, rythmes ou pour se perfectionner, dans une belle humeur très communicative. Tous ont pu accompagner des chansons et le groupe a été invité à se produire modestement mais avec une belle envie, sur la zone de loisirs, lors du vide-greniers de juin dernier. Les guitaristes se sont retrouvés en septembre pour une nouvelle année, dans l'attente de nouveaux participants annoncés.

Responsable : **Bernard Peronnier** - Tél. 06 88 53 01 91

## » CAFÉ BLAY

L'association Café Blay, créée en novembre 2021 dans le but d'ouvrir un café associatif dans le village, a organisé deux événements cette année. Ces animations ont permis de constituer une petite cagnotte qui permettra au café d'engager les premiers frais d'achat de boissons lors de l'ouverture. Les animations en question sont le marché de Noël du mois de décembre 2021 (co-organisé avec Coquelicot & Coccinelle) et le vide-greniers du mois de mai 2022. Ces événements ont été une belle réussite, notamment le vide-greniers, qui a rassemblé de nombreux exposants et visiteurs.

Nous tenons également à remercier les premiers adhérents, leurs adhésions ayant aussi contribué à la constitution de la cagnotte.

Le conseil d'administration a maintenant décidé d'attendre la livraison du local du café, qui sera dans la grange à la Ida (projet de rénovation en cours), pour ne plus proposer que des ouvertures régulières du café avec événements divers (soirées jeux, soirées débats, etc.). L'équipe espère

une ouverture au printemps ou automne 2023. Nous lancerons un appel à bénévoles à cette occasion, pour tenir des permanences d'ouverture de café.

Si vous êtes d'ores et déjà intéressés, vous pouvez prendre contact avec nous par mail à cette adresse : [cafe.blay@gmail.com](mailto:cafe.blay@gmail.com)

Amicalement,  
L'équipe du Café Blay.



## » CLUB DU CHATEAU D'ESSERTS-BLAY

### Bonjour à tous nos adhérents

Un petit mot pour vous donner des nouvelles de notre CLUB cette année 2022 a été une année sans trop d'activité et nous le regrettons mais ce covid était encore présent parmi nous et aucune réunion importante ne pouvait avoir lieu. Nous avons pu toutefois faire un repas avec nos amis de Tours en Savoie sur la zone de loisirs du château et chacun était content de se retrouver.

Nous déplorons le départ précipité d'une de nos plus ferventes adhérentes aux jeux de cartes c'est notre amie : Mireille Vallaz, nous renouvelons nos sincères condoléances à sa famille elle va aussi nous manquer.

Nous espérons que l'année 2023 sera plus fructueuse en activités, repas et peut être un voyage en perspective, en attendant nous nous retrouverons pour notre traditionnel repas de Noël et notre Assemblée Générale et nous vous souhaitons une très bonne et heureuse année 2023 pour toutes et tous avec l'espoir de nous retrouver comme avant.

Annie LASSIAZ  
Présidente



## ETAT-CIVIL 2022

### Décès



BLANC Joël le 26 décembre 2021  
TARTARAT-BARDET Bernard  
le 03 janvier 2022  
TRAVERSIER Albert le 22 janvier 2022  
DENCHE Paulette le 03 juin 2022  
BECQUEREL Jean le 09 juin 2022  
LORDET Albert le 16 juillet 2022  
VALAZ Mireille née BLANC  
le 14 août 2022  
CARICHON Bernard le 06 novembre 2022

### Au Home du Vernay :

MESSIEZ-POCHE Maurice  
le 20 février 2022  
DAIGNEAU Alexis le 07 mars 2022  
MARTIN Denise veuve VIBERT  
le 17 mars 2022  
DE BORTOLI Maria née GUGLIELMI  
le 11 juillet 2022  
ALLIOT LUGAZ Simone le 15 juillet 2022  
BOURNAZEL Hugnette le 22 octobre 2022  
TOSETTI César le 08 novembre 2022  
RIBOLLET André le 13 décembre 2022

### Mariages



GUICHERD-CALLIN Pauline et DUPAS  
François le 21 mai 2022  
PEREZ ALONSO Sabina et LAPIERRE Jacky  
le 25 juin 2022  
LIBOUREL Aurélie et THEVENIN Maxence  
le 25 juin 2022  
BODY Johanne et BONIN David  
le 30 juillet 2022  
BERNAERT Stéphanie et DEL CARPIO  
QUINTANILLA Luis le 06 août 2022  
GONGUET Sarah et RIMBOUD Grégory  
le 13 août 2022

### Naissances



RUPPERT Mathis le 23 mars 2022  
de Maté RUPPERT et Krisztina VARGA  
BOCHET Isaac le 24 août 2022  
de Quentin BOCHET et Romane CREMONE  
DEFLORENNE Sohan né le 17 décembre 2022  
de Jimmy DEFLORENNE et Mélinda GARDET  
DOUTEAU Tyago le 18 octobre 2022  
de Florian DOUTEAU et Amandine RENEUX  
NAKACHE VINESI Lylio le 24 octobre 2022  
de Gabriel NAKACHE et Coralie VINESI  
GAUDICHON Baptiste le 10 novembre 2022  
de Thomas GAUDICHON et Dorine FARJOU  
GACON Aaron le 18 novembre 2022  
de Nicolas GACON et Alexia MIELLE



## » CONNAÎTRE LA SAPAUDIA

La Sapaudia est une association de bénévoles qui lutte pour l'insertion des personnes porteuses d'un handicap et la promotion du don de moelle osseuse.

Créée officiellement en Savoie, à Monthion, en 2010, elle s'est installée dans d'autres régions et des antennes ont vu le jour dans les Pyrénées en Franche Comté ou en Auvergne. Elle œuvre donc dans deux domaines : l'insertion des personnes en situation de handicap. Elle fait connaître la situation de handicap, permet de jeter un regard différent sur les personnes qui en sont atteintes, elle les accompagne et développe des actions qui favorisent leur insertion dans une citoyenneté pleine et égalitaire. Il s'agit pour ses adhérents d'abolir les barrières de la différence et de faire en sorte que le handicap ne soit plus une incapacité.

Elle lutte également contre la leucémie et les maladies graves du sang. Elle s'attache, sur le plan national, à soutenir et développer toutes formes d'actions de lutte contre la leucémie et les maladies graves du sang. Pour cela, elle assure la promotion des dons et des greffes de moelle osseuse. Elle incite à s'inscrire sur le fichier national et international des donneurs de moelle osseuse ; son slogan reflète bien sa philosophie humaniste, "Le don des uns transforme la vie des autres".

Les ambassadeurs de La Sapaudia sont portés par des valeurs qu'ils diffusent dans tout le pays : la solidarité, le partage, le don de soi, l'ambition de supprimer la discrimination due aux handicaps, la tolérance, l'esprit associatif...

Pour faire connaître leur association et sensibiliser les publics à leurs deux grandes causes, les adhérents de La Sapaudia, multiplient les réunions auprès des conseils municipaux, les

interventions dans les établissements scolaires, les rencontres avec des partenaires, ils participent à des événements marquants comme la Transjurassienne en 2011, des marathons, la Retro-mobile de Praz-sur-Arly et des défis cyclistes, des courses à pied. Et surtout ils organisent un événement clé, en accord avec la Principauté de Monaco et le Prince Albert : une randonnée cycliste de 500 kms qui emmène depuis une dizaine d'années, une centaine de cyclistes en vélo, en tandem avec des personnes en situation de handicap, des motos, des véhicules, mini-bus, car, un camping-car médical, d'Albertville à Monaco.

Cette caravane ne vise pas que l'exploit sportif, elle s'arrête pour des rencontres avec les médias, les associations locales ou les écoles pour porter ses valeurs. Une nouveauté en 2022 : la caravane partira de Monaco pour rejoindre Albertville.

N'hésitez pas à vous renseigner sur La Sapaudia (contacts Sapaudia : [asso.sapaudia@gmail.com](mailto:asso.sapaudia@gmail.com)), **06 89 88 89 83** ou **06 62 63 72 37**) parlez-en autour de vous, aidez-la, les dons donnent lieu à une réduction d'impôt de 60% de la somme versée, rejoignez le fichier des donneurs de moelle osseuse.

Il est de grandes causes qui valent la peine qu'on leur consacre un peu de son temps, un peu de ses moyens, un peu de sa sensibilité ou de sa solidarité. Celles que soutient La Sapaudia en font partie. Le sourire d'un enfant en situation de handicap sur une photo, en maillot de cycliste de la caravane, sera votre récompense et vous donnera raison.

## » REPAS DES AÎNÉS

"A nos retrouvailles" était l'inscription posée sur le gâteau servi à la fin du repas des Aînés le dimanche 15 mai 2022. Cette expression ne pouvait être mieux choisie car les 75 inscrits à ce repas étaient manifestement heureux de se retrouver après deux ans de contraintes et confinement dus à la pandémie. Dans la belle salle rénovée de la Aula et bien décorée par les Aînés, en présence du maire Raphaël Thévenon et d'une partie de son conseil, et du député Vincent Rolland, les convives ont pu échanger, bavarder, partager leur joie et leur bonne humeur. Un bon repas a été servi, et durant toute l'après-midi, deux musiciens ont assuré une belle ambiance de musique, de chants et de danses. Le maire a récompensé les deux doyens de la salle, Michelle Péronnier et Albert Collombier. Il a aussi

remercié chaleureusement le bureau de l'association des Aînés et sa présidente Annie Lassiaz, qui ont eu en charge l'organisation de ce repas, avec l'aide de la mairie.

On peut parier que tous nos Aînés auront à cœur de se retrouver pour d'autres festivités en attendant le prochain repas...





## » LE CHILI DU LIEUTENANT COLUMBO

**Tranquille dehors, brûlant dedans.**

Le lieutenant Columbo, incarné pendant 30 ans (trente ans !) par l'acteur Peter Falk, a si bien occupé (*et occupe encore*) le petit écran, qu'il est devenu un personnage mythique de la pop culture, autant qu'un personnage de la famille. Un genre d'oncle original, dont on regarde les maladresses avec indulgence et qui parvient toujours à surprendre par l'acuité insoupçonnée de son intelligence et son professionnalisme.

Ce brave homme d'inspecteur, brouillon, jovial et droit, était aussi un archétype de travailleur américain des années 80. Et bien qu'il enquêtât dans Beverly Hills et ses faubourgs, il avait conservé les goûts simples de sa famille immigrée de Sicile. On apprend dans un épisode, que son père n'avait jamais gagné plus de 5 000 dollars par an, et que lui même, au LAPD<sup>1</sup>, n'en gagnait que 11 000. Pas de quoi se permettre trop d'extra. Alors, comme ses collègues flics et nombre d'employés, il déjeunait au *diner*<sup>2</sup>, le midi d'un repas rapide, bon marché et roboratif.

Son plat favori : le chili con carne de chez Barney's Beanery<sup>3</sup> !

Et comme le plaisantait le patron, il regardait à chaque fois la carte, pour finalement prendre le chili. « *Ainsi, je suis sûr de ne pas être déçu !* » Pourtant, comme Columbo était exigeant, cela se produit en une occasion : le cuisinier mexicain avait été remplacé par un Allemand. « *Allemand ? Il est sûrement très bon pour la choucroute...* » bougonna-t-il alors, repoussant son assiette.

Il faut dire que les indices dont nous disposons, indiquent qu'il l'aimait dangereusement corsé. Ainsi, lorsque la serveuse le prévint un midi, que le chili était un peu vieux (« *Dites-moi si vous voyez quelque chose s'agiter dedans. Il est de mercredi.* »), il répondit l'œil gourmand et la voix sensuelle : « *C'est comme ça que je l'aime !* »

Heureusement pour nous, le Lieutenant a laissé sa recette, afin que lui survive la version de ce plat traditionnel mexicain, qui – *bien que sa femme lui répétait souvent que le chili le tuerait* - le maintint si longtemps alerte, drôle et sagace.

**So long, Franck !**

### Ingrédients pour 4 personnes :

- 500 g de steak haché
- 500 g de haricots rouges (s'ils sont secs, les mettre à tremper la veille)
- 2 carottes
- 2 poivrons rouges
- 500 g de tomates pelées
- une dose de concentré de tomates
- 4 oignons
- 4 gousses d'ail
- 1 cuil. à soupe de cumin en poudre
- 2 cuil. à soupe d'huile
- 2 cuillerées à café de chili en poudre (piment très fort)
- sel, poivre

### Préparation :

- Pelez et hachez les oignons et l'ail finement.
- Ouvrez les poivrons, enlevez les graines et les côtes blanches, puis coupez-les en fines lanières.
- Mixez les tomates pelées.
- Mettez l'huile à chauffer dans une sauteuse.
- Faites-y revenir l'ail, les oignons, les poivrons, les carottes (veillez à ce que les légumes ne collent pas).
- Ajoutez la viande hachée et les épices.
- Faites cuire à feu vif environ 5 minutes en remuant sans cesse.
- Ajoutez la pulpe de tomate (pas trop de jus) et le concentré.
- Laissez mijoter une heure, doucement, couvert.
- Ajoutez ensuite les haricots.
- Laissez mijoter encore une heure. On peut découvrir pour faire réduire.

Si vous avez utilisé des haricots en conserve, ne les ajoutez que 15 minutes avant la fin de la cuisson.

Vous pouvez préparer du riz blanc en accompagnement.

<sup>1</sup> LAPD : Los Angeles Police Department

<sup>2</sup> Diner : restaurant populaire traditionnel américain.

<sup>3</sup> Barney's Beanery : ce restaurant de West Hollywood sur Santa Monica Boulevard, existe réellement et a accueilli nombres de célébrités comme Janis Joplin.

## » RECETTE DOUCEUR PANNA COTTA au chocolat blanc et coulis de framboise

### Ingrédients :

- 50 cl de crème fraîche liquide entière
- 3 cuil à soupe de sucre
- 100 g de chocolat blanc
- 3 feuilles de gélatine

Faire ramollir la gélatine dans l'eau froide env 10 mn.

Porter la crème et le sucre à ébullition.

Hors du feu ajouter le chocolat blanc en morceaux et mélanger jusqu'à ce qu'il soit complètement fondu.

Ajouter ensuite les feuilles de gélatine essorées et mélanger à nouveau.

Verser dans des verrines et laisser refroidir à température ambiante avant de réserver

au moins 2h au réfrigérateur.

Pour le coulis, faire chauffer 150 g de framboises avec 3 cuil de sucre à feu moyen jusqu'à ébullition.

Passer au tamis et laisser refroidir.

Verser le coulis sur les panna cotta froides.



**Bonne dégustation !**

# SUPER U

Les nouveaux commerçants  
73540 La Bathie TEL 04 79 31 06 20




## TAXIS DODET LAURENT

Mob. 06 12 69 13 26  
Tél. 04 79 89 66 67

73540 La Bâthie  
BASSE TARENNAISE

**TRANSPORTS DE MALADES ASSIS**  
DIALYSE • RAYONS • HOSPITALISATION • CONSULTATION...

Conventionnés Assurance Maladie

CHARPENTE  
COUVERTURE  
ZINGUERIE  
BARDAGE



**EURL Jean-Paul  
TRAVERSIER**

Tél. 04 79 31 03 03  
Fax : 04 79 89 65 58  
[www.charpente-traversier.fr](http://www.charpente-traversier.fr)

Neuf - Rénovation

Jérôme SORET : 06 18 64 24 71  
Saint-Thomas - 73540 ESSERTS-BLAY  
Mail : [traversierjp@laposte.net](mailto:traversierjp@laposte.net)









**EIFFAGE**  
ROUTE

TOUS TRAVAUX D'ENROBÉS  
VRD, PUBLICS ET PRIVÉS

Agence de Gilly-sur-Isère  
227, rte des Peupliers  
73200 ALBERTVILLE  
Tél. 04 79 32 12 64  
[www.eiffageinfrastructures.com](http://www.eiffageinfrastructures.com)

SAVOIR FAIRE **LA DIFFÉRENCE**





## CABOT CANALS

PIERRES NATURELLES

Z.I. • Sortie 32B • Route de l'Industrie  
73540 LA BATHIE • FRANCE

Tél. 04 79 37 16 04 • Fax. 04 79 37 34 69

[www.cabotcanals.com](http://www.cabotcanals.com) • [contact@cabotcanals.com](mailto:contact@cabotcanals.com)



**nouvelles  
impressions**  
créateur & imprimeur

## LE PRINT & LA SIGNALÉTIQUE

Z.A. du Chiriac - ALBERTVILLE  
**04 79 32 00 73**  
info@nouvelles-impressions.com - [www.nouvelles-impressions.com](http://www.nouvelles-impressions.com)



**Yes  
we print**  
signalétique & grand format



# NUMEROS et INFORMATIONS UTILES



EAU ASSAINISSEMENT	ENEDIS	URBANISME	BIBLIOTHEQUE
<p><b>04.79.37.14.34</b>  <a href="mailto:eau.assainissement@arlysere.fr">eau.assainissement@arlysere.fr</a>  <b>URGENCE en dehors des heures d'ouverture :</b>  <b>Eau potable : 04.79.31.79.85</b>  <b>Assainissement collectif : 06.73.85.94.00</b></p>	<p><b>accueil du distributeur</b>  <b>Dépannage : 09.72.67.50.73</b>  <b>Renseignements : 09.69.32.18.11</b></p>	<p>Depuis le 1<sup>er</sup> janvier 2022, les demandes d'urbanisme (permis de construire, déclaration préalable, certificat d'urbanisme) peuvent se faire en ligne sur :  <a href="https://sve.sirap.fr/#/073110/">https://sve.sirap.fr/#/073110/</a></p>	<p><b>Horaires d'ouverture</b>  Lundi 17 H. à 19 H.  Vendredi 17 H. à 19 H.    <b>En juillet – août</b>  Lundi 17 H. à 19 H.    <b>FERMÉ pendant les vacances de Noël</b></p>
CADASTRE ET CENTRE DES IMPÔTS FONCIERS	SOUS-PREFECTURE ALBERTVILLE	SERVICE PRESENCE ET AIDE A DOMICILE (SPAD)	TRANS SERVICE ASSOCIATION
<p>422 rue de la République  73300 ST JEAN DE MAURIEENNE  <b>04 79 83 25 74</b>  <a href="mailto:sdif.savoie@dgfip.finances.gouv.fr">sdif.savoie@dgfip.finances.gouv.fr</a>  <a href="http://www.cadastre.gouv.fr">http://www.cadastre.gouv.fr</a></p>	<p>86 rue JB Mathias  73200 ALBERTVILLE    <b>04 79 32 06 55</b></p>	<p>88 bis Rue de la République,  73200 ALBERTVILLE    <b>04 79 37 49 55</b></p>	<p>120 Chem. de l'Olivet,  73200 ALBERTVILLE    <b>04 79 32 73 11</b>  transport et accompagnement au service des personnes âgées et/ou à mobilité réduite.</p>
<p><b>SOS Médecins : 36 24</b>  <b>Centre anti-poison de Lyon : 04 72 11 69 11</b>  <b>Appel d'urgence européen : 112</b>  <b>Centre hospitalier d'Albertville : 04 79 89 55 55</b></p>	<p><b>Enfance maltraitée : 119 (appel gratuit et anonyme)</b>  <b>SOS Femmes violences : 04 79 33 95 85</b>  <b>Violences conjugales : 3919 (appel gratuit)</b></p>	<p><b>Police nationale : 17</b>    <b>Samu : 15</b>  <b>Pompiers : 18</b></p>	<p><b>Personnes sourdes et malentendantes : N° d'urgence le 114</b>    <b>Enfants disparus : 116 000</b></p>

## RECENSEMENT CITOYEN

Il est obligatoire de faire le recensement citoyen dès l'âge de 16 ans. La démarche se fait à la mairie de la commune de votre domicile avec les documents suivants :

- Carte nationale d'identité ou passeport valide
  - Livret de famille à jour
  - Justificatif de domicile

Il permet d'être convoqué à la **Journée Défense et Citoyenneté (JDC)**.

Fournir un justificatif concernant le recensement ou la JDC est obligatoire :

- Avant 18 ans, il faut présenter une attestation de recensement pour s'inscrire à un examen (BEP, Bac) ou un concours administratif.
- À partir de 18 ans, il faut présenter un certificat de JDC pour s'inscrire un examen (BEP, Bac...), à un concours administratif ou à l'examen du permis de conduire en France.



## DECHETTERIES DE GILLY SUR ISERE, LA BÂTHIE ET UGINE

### Horaires d'ouverture :

- Été (du 1<sup>er</sup> avril au 31 octobre) :  
**Du lundi au samedi\* : 8h-12h30 / 13h30-18h et dimanche : 9h-13h**
- Hiver (du 1<sup>er</sup> novembre au 31 mars) :  
**Du lundi au samedi : 9h-12h30 / 14h-17h et dimanche : 9h-12h**
- Les déchèteries sont fermées tous les jours fériés

\* à Gilly-sur-Isère (été) : journée continue le samedi 8h-18h



## CARTE NATIONALE D'IDENTITE ET PASSEPORT (validité : 15 ans)

Rendez-vous obligatoire à la mairie d'Albertville au 04.79.10.43.68 ou sur [www.albertville.fr](http://www.albertville.fr) rubrique : vie pratique



Gagnez du temps, en faisant votre pré-demande en ligne : <https://ants.gouv.fr>

## PERMIS DE CONDUIRE ET CARTE GRISE

Les démarches doivent être effectuées en ligne sur le site : <https://ants.gouv.fr/>

Pour suivre la disponibilité de votre permis de conduire, consultez l'ANTS du lundi au vendredi de 7h45 à 20h et le samedi de 8h à 17h au 34 00 .



EN RAISON DE LA GÉNÉRALISATION NATIONALE DE LA DÉMATÉRIALISATION DES TITRES DE CIRCULATION, LES GUICHETS IMMATRICULATIONS SONT DÉFINITIVEMENT FERMÉS DEPUIS LE 6 NOVEMBRE 2017.

Rendez-vous sur <https://immatriculation.ants.gouv.fr/Vos-demarches/Vos-demarches-Immatriculation-en-ligne> pour retrouver la liste des démarches associées et accéder à la téléprocédure.



Les professionnels de l'automobile près de chez vous peuvent établir votre carte grise, n'hésitez pas à avoir recours à leur service.